

STATISTIK AKTUELL

KINDERTAGESBETREUUNG

2013

Große Unterschiede zwischen den Großstädten
in Baden-Württemberg.



IMPRESSUM

Stadt Karlsruhe

Amt für Stadtentwicklung
Zähringerstraße 61
76133 Karlsruhe

Leiterin:

Dr. Edith Wiegelmann-Uhlig

Bereich:

Statistikstelle
Andrea Rosemeier

Bearbeitung:

Willi Pradl

Telefon: 0721 133-1230

Fax: 0721 133-1239

E-Mail: statistik@afsta.karlsruhe.de

Internet: www.karlsruhe.de/statistik

Titelfoto:

© panthermedia.net / Aleksandr Khakimullin

Druck:

Stadt Karlsruhe, Hauptamt
auf 100Prozent Recyclingpapier

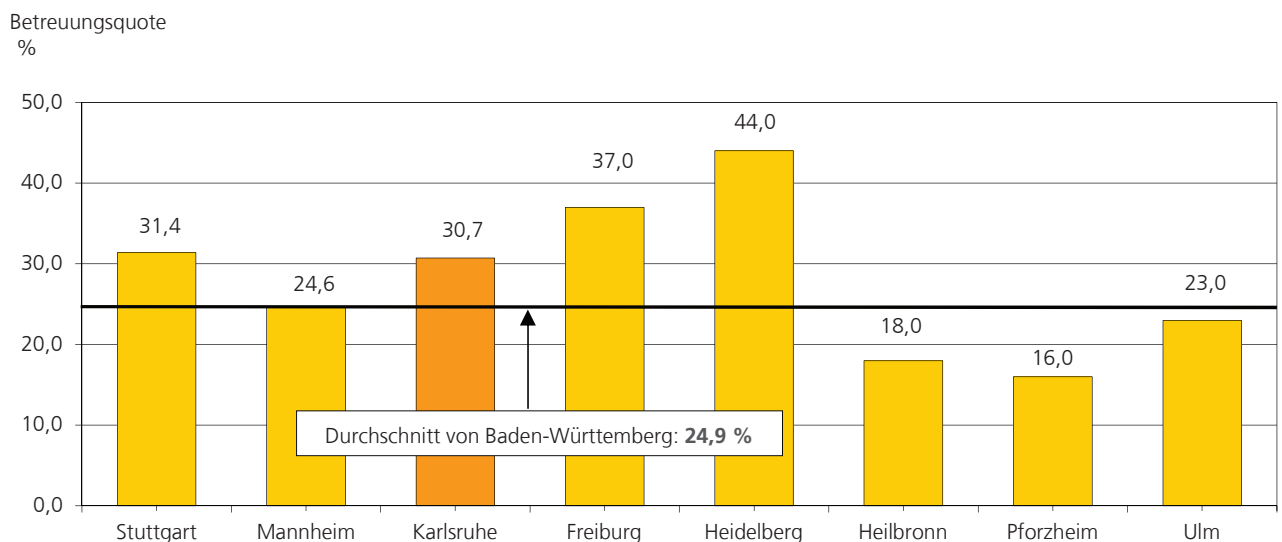


KINDERTAGESBETREUUNG IN KARLSRUHE NIMMT WEITER ZU

Eine gute Kinderbetreuung und frühe Förderung für Kinder gehören zu den wichtigsten Zukunftsaufgaben in Deutschland. Damit junge Menschen ihren Wunsch nach Kindern auch verwirklichen können, sind deshalb bedarfsgerechte Betreuungsangebote anzubieten. Sie erfolgen beispielsweise in Kindergärten und altersgemischten Einrichtungen, in reinen Krippen für Kleinkinder oder Horten nur für Schulkinder. Bei der Betreuung der Kleinkinder in Kindertageseinrichtungen und Tagespflege durch eine Tagesmutter oder einen Tagesvater spielt die Kindertagespflege als besonders flexible und familiennahe Betreuungsform eine zentrale Rolle. Ihre Attraktivität soll erhöht werden. Gemeinsames Ziel von Bund, Ländern und

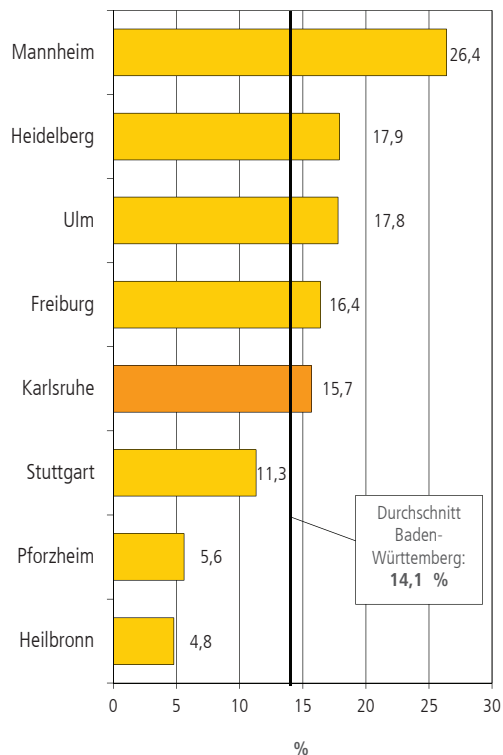
Kommunen ist ein bedarfsgerechtes Angebot an Betreuungsplätzen für Kinder in den ersten drei Lebensjahren. Dies ist die Voraussetzung für den Rechtsanspruch ab dem vollendeten ersten Lebensjahr, der zum 1. August 2013 in Kraft trat. Dieser Rechtsanspruch kann durch einen Betreuungsplatz in einer Kindertageseinrichtung oder in der Kindertagespflege erfüllt werden. Länder und Kommunen haben in den vergangenen Jahren erhebliche Anstrengungen unternommen, um ein bedarfsgerechtes Angebot an Plätzen einzurichten. Der hier vorliegende Bericht befasst sich mit der Situation der Kinderbetreuung in den baden-württembergischen Stadtkreisen zum Stichtag 1. März 2013.

ABBILDUNG 1: BETREUTE KINDER UNTER DREI JAHREN IN DEN GROSSSTÄDTEN BADEN-WÜRTTEMBERGS 2013



Stand 01.03; vorläufige Ergebnisse.
Betreuungsquote: Je 100 Kinder derselben Altersgruppe.
Quelle: Statistisches Landesamt Baden-Württemberg

ABBILDUNG 2: ANTEIL DER KINDERTAGESPFLEGE AN DER KINDERTAGESBETREUUNG DER KINDER UNTER DREI JAHREN



Stand: 01.03.2013

Quelle: Statistisches Landesamt Baden-Württemberg

BETREUUNGSQUOTEN REGIONAL UNTERSCHIEDLICH

Im zurückliegenden Jahr 2013 wurde in Baden-Württemberg rund jedes vierte Kind im Alter unter drei Jahren in einer Kindertageseinrichtung oder in der Kindertagespflege betreut (vgl. ABBILDUNG 1). Karlsruhe wies mit 30,7 Prozent eine deutlich höhere Betreuungsquote auf und gehörte neben den klassischen Universitätsstädten Heidelberg und Freiburg sowie der Landeshauptstadt Stuttgart damit zu den Großstadtkreisen im Land, deren Anteil an betreuten Kindern bei über 30 Prozent lag. Etwas geringer, aber noch über 20 Prozent belief sich die Betreuungsquote in Mannheim und Ulm, während Heilbronn (18 Prozent) und Pforzheim (16 Prozent) die geringsten Betreuungsquoten aufwiesen. Der Anteil der Kindertagespflege an der Kinderbetreuung der unter Dreijährigen schwankte dabei je nach Großstadt zwischen 26,4 Prozent in Mannheim und 4,8 Prozent in Heilbronn und lag in Karlsruhe bei 15,7 Prozent (vgl. ABBILDUNG 2). Insgesamt hat sich die Zahl der in Karlsruhe untergebrachten Kinder im Alter unter 3 Jahren zwischen 2012 und 2013 um 215 bzw. 10,2 Prozent erhöht, was nicht nur die Anstrengungen beim Ausbau des Platzangebotes, sondern auch den gestiegenen Bedarf an der Unterbringung von Kindern dieser Altersgruppe widerspiegelt. Im vergangenen Jahr wurden 2.322 unter Dreijährige in Karlsruhe extern betreut, davon 1.961 in einer Tageseinrichtung und weitere 365 Kinder dieser Altersgruppe in Tagespflege (vgl. TABELLEN 1 und 2).

TABELLE 1: ENTWICKLUNG DER KINDERTAGESBETREUUNG UNTER DREIJÄHRIGER KINDER IN DEN GROSSSTÄDTEN BADEN-WÜRTTEMBERGS 2012 – 2013

Stadtkreis/Land	Kinder unter 3 Jahren in Kindertagesbetreuung		Veränderung 2013 gegenüber 2012	
	2012	2013	Anzahl	%
Stuttgart	4.954	5.173	219	4,4
Mannheim	1.752	1.927	175	10,0
Karlsruhe	2.107	2.322	215	10,2
Freiburg	2.272	2.464	192	8,5
Heidelberg	1.493	1.674	181	12,1
Heilbronn	504	608	104	20,6
Pforzheim	485	534	49	10,1
Ulm	726	821	95	13,1
Baden-Württemberg	62.732	67.948	5.216	8,3

Vorläufige Ergebnisse. Ohne Doppelzählungen.

Stand jeweils 01.03.

Quelle: Statistisches Landesamt Baden-Württemberg

TABELLE 2: KINDER UNTER DREI JAHREN IN KINDERTAGESEINRICHTUNGEN UND IN DER KINDERTAGESPFLEGE IN DEN GROSSTÄDTEN BADEN-WÜRTTEMBERGS 2013

Stadtkreis/Land	Kinder in				Betreuungsquote ¹⁾ 2013
	Kindertageseinrichtungen		Kindertagespflege		
	betreute Kinder unter 3 Jahren	Betreuungsquote	betreute Kinder unter 3 Jahren	Betreuungsquote	
	Anzahl	%	Anzahl	%	
Stuttgart	4.599	28,0	582	3,5	31,4
Mannheim	1.421	18,1	509	6,5	24,6
Karlsruhe	1.961	26,0	365	4,8	30,7
Freiburg	2.083	31,8	403	6,2	37,7
Heidelberg	1.379	36,9	299	8,0	44,8
Heilbronn	583	17,3	29	0,9	18,1
Pforzheim	506	15,7	30	0,9	16,5
Ulm	675	19,7	146	4,3	23,9
Baden-Württemberg	58.805	21,5	9.562	3,5	24,9

¹⁾ Vorläufige Ergebnisse. Ohne Doppelzählungen.

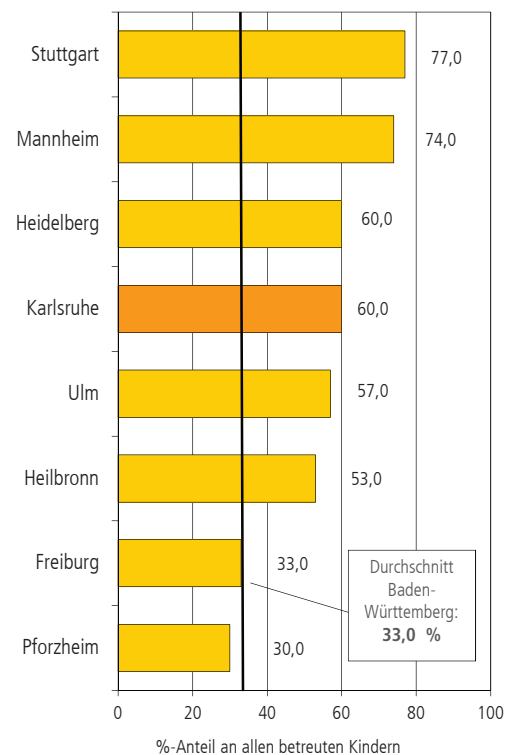
Stand jeweils 01.03.

Quelle: Statistisches Landesamt Baden-Württemberg

GANZTAGSBETREUUNG ÜBERWIEGT

Der Großteil der unter 3-jährigen Kinder in Kindertagespflege und Kindertageseinrichtungen in Karlsruhe (60,0 Prozent) wurde 2013 ganztags betreut (vgl. ABBILDUNG 3). Während dies landesweit lediglich jedes dritte Kind in dieser Altersgruppe betraf, waren in den meisten Großstadtkreisen mehr als die Hälfte aller Kinder ganztags untergebracht. Stuttgart und Mannheim nahmen hierbei mit rund drei Viertel aller betreuten unter Dreijährigen Spitzenpositionen ein.

ABBILDUNG 3: GANZTAGSBETREUTE KINDER UNTER DREI JAHREN



Stand: 01.03.2013

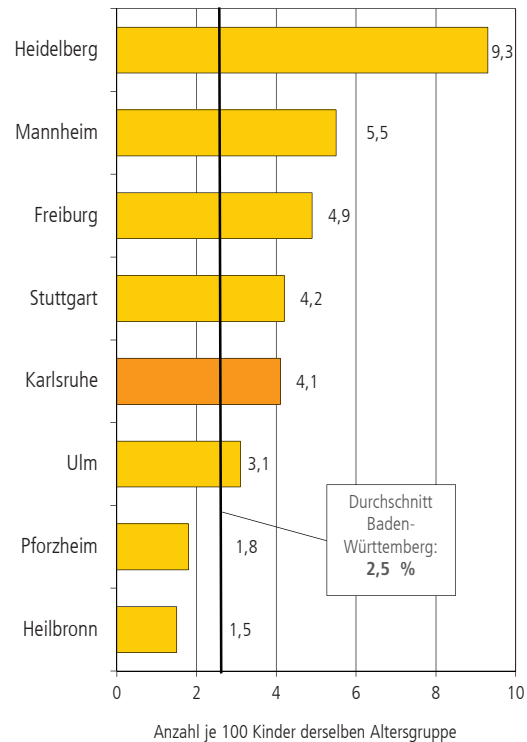
Anmerkung: Durchgehend mehr als 7 Stunden pro Betreuungstag.

Quelle: Statistisches Landesamt Baden-Württemberg

BETREUUNGSQUOTEN STEIGEN MIT ZUNEHMENDEM ALTER

In keiner baden-württembergischen Stadt sind die Betreuungsquoten bei den unter dreijährigen Kindern so hoch wie in Heidelberg. Selbst bei den unter Einjährigen liegt die kurpfälzische Universitätsstadt mit einer Betreuungsquote von 9,3 Prozent deutlich vor allen anderen Großstädten im Land (vgl. ABBILDUNG 4). In Karlsruhe lag der Wert mit 4,1 Prozent zwar höher als im Landesdurchschnitt (2,5 Prozent), doch erfolgt bei den Kleinkindern im ersten Lebensjahr die Betreuung im Regelfall noch im häuslichen Umfeld. Mit zunehmendem Alter steigt auch der Anteil der Kinder, die Tageseinrichtungen besuchen oder in die Tagespflege gegeben werden (vgl. ABBILDUNGEN 5 und 6). Von den in Karlsruhe lebenden einjährigen Kindern wurde 2013 jedes dritte Kind tagsüber in Kindertageseinrichtungen oder Tagespflege betreut (32,9 Prozent), bei den Zweijährigen stieg deren Anteil bereits auf 55,0 Prozent an. Im Städtevergleich lag Karlsruhe damit eher im Mittelfeld; neben Heidelberg wiesen vor allem Freiburg und Stuttgart höhere Betreuungsquoten auf.

ABBILDUNG 4: BETREUUNGSQUOTEN DER UNTER EINJÄHRIGEN (KINDER IN KINDERTAGESEINRICHTUNGEN UND KINDERTAGESPFLEGE)



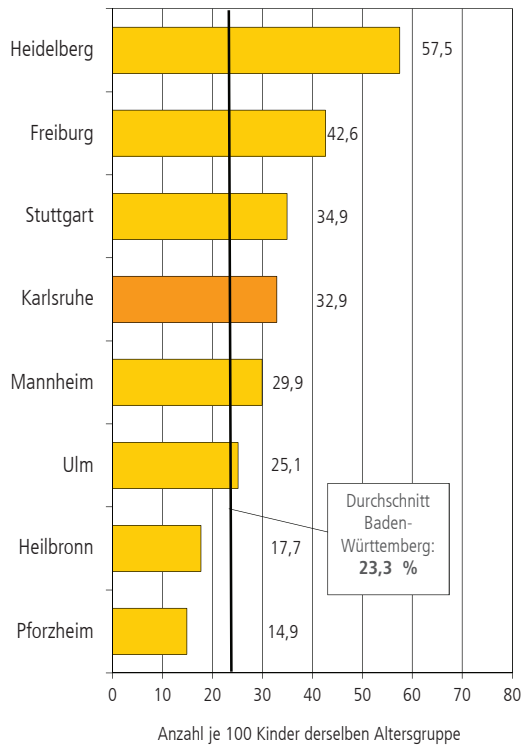
Stand: 01.03.2013

Bevölkerungsfortschreibung auf Basis VZ 1987.

Anmerkung: Kinder, die sowohl in Kindertageseinrichtungen als auch in Kindertagespflege betreut werden, sind nur einmal gezählt.

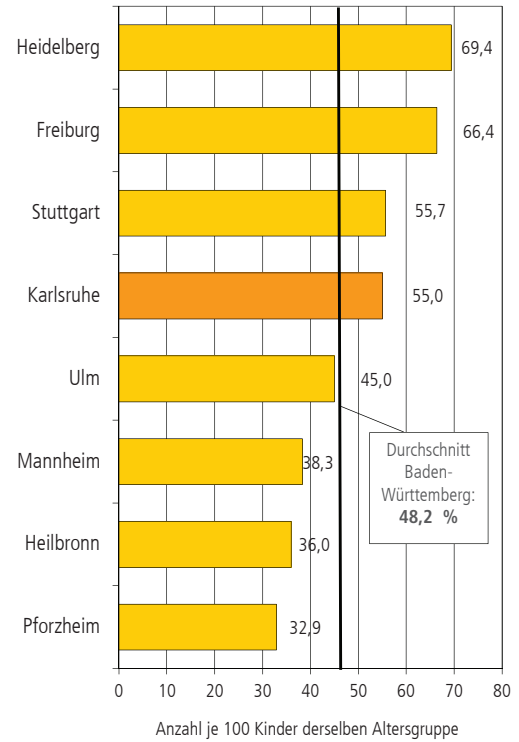
Quelle: Statistisches Landesamt Baden-Württemberg

ABBILDUNG 5: BETREUUNGSQUOTEN DER EINJÄHRIGEN
(KINDER IN KINDERTAGESEINRICHTUNGEN UND KINDERTAGESPFLEGE)



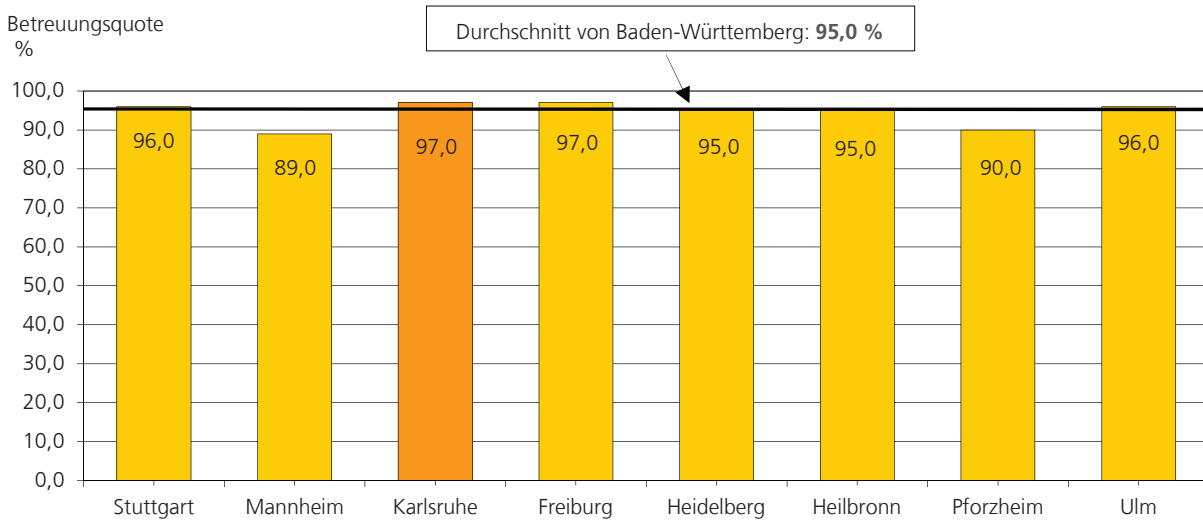
Stand: 01.03.2013
 Bevölkerungsfortschreibung auf Basis VZ 1987.
 Anmerkung: Kinder, die sowohl in Kindertageseinrichtungen als auch in Kindertagespflege betreut werden, sind nur einmal gezählt.
 Quelle: Statistisches Landesamt Baden-Württemberg

ABBILDUNG 6: BETREUUNGSQUOTEN DER ZWEIJÄHRIGEN KINDER
(KINDER IN KINDERTAGESEINRICHTUNGEN UND KINDERTAGESPFLEGE)



Stand: 01.03.2013
 Bevölkerungsfortschreibung auf Basis VZ 1987.
 Anmerkung: Kinder, die sowohl in Kindertageseinrichtungen als auch in Kindertagespflege betreut werden, sind nur einmal gezählt.
 Quelle: Statistisches Landesamt Baden-Württemberg

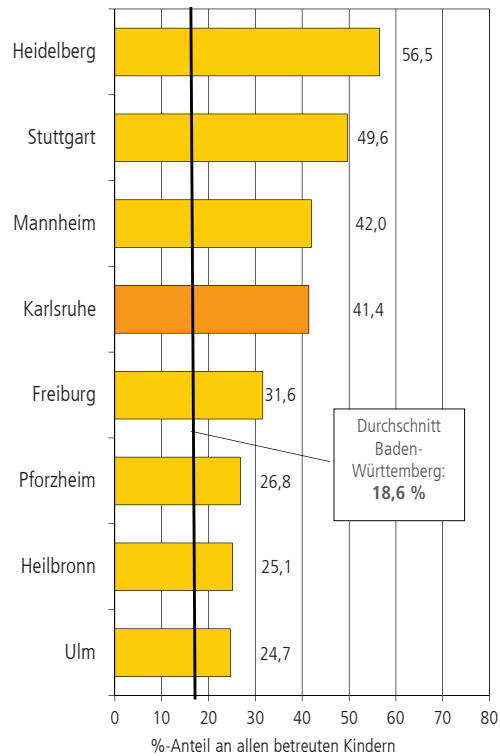
ABBILDUNG 7: BETREUTE KINDER VON DREI BIS UNTER SECHS JAHREN IN DEN GROSSSTÄDTEN BADEN-WÜRTTEMBERGS 2013



Stand 01.03; vorläufige Ergebnisse.
 Betreuungsquote: Je 100 Kinder derselben Altersgruppe.
 Quelle: Statistisches Landesamt Baden-Württemberg

Weniger Unterschiede zwischen den Großstädten im Land gab es demgegenüber bei den Betreuungsquoten der Kinder im Alter zwischen drei und sechs Jahren (vgl. ABBILDUNGEN 7 und 8). Die Anteile schwankten hier zwischen 89,0 Prozent in Mannheim und 97,0 Prozent in Freiburg und Karlsruhe. Insgesamt 41,4 Prozent der betreuten Kinder in Karlsruhe wurden 2013 ganztags betreut. Mit dieser Quote lag die Fächerstadt etwa im Mittelfeld der baden-württembergischen Großstädte.

ABBILDUNG 8: GANZTAGSBETREUTE KINDER IM ALTER VON DREI BIS UNTER SECHS JAHREN



Stand: 01.03.2013
 Anmerkung: Durchgehend mehr als 7 Stunden pro Betreuungstag.
 Quelle: Statistisches Landesamt Baden-Württemberg

